

# DANSK LOKOMOTIV TIDENDE

NUMMER 8 - 20. APRIL 1963 - 63. ÅRGANG



Udgivet af Dansk Lokomotivmands Forening



ODENSE



Salon DALAGER v/ Ove F. Dalager  
 Moderne salon for moderne damer  
*Alt i hårpleje - formskæring - permanent*  
 Påskeløkkevej 9, Odense - Tlf. 112090

**Kaj Bent Nielsen . Bageri og Konditori**

Tolderlundsvej 46, Odense . Telf. 12 46 96

**Alt i brød og kager . Bestillinger modtages**

**F. A. Larsen . Herrefrisørsalon**

Sdr. Boulevard 112, Odense . Telf. 11 22 86

*anbefales d'hrr. lokomotivførere!*

**MOBIL - SERVICE STATION**

ved Niels J. Rasmussen

Nyborgvej 1, Odense . Telefon 11 72 90

**Benzin . Olie . Vask . Smøring . Hjulafbalancering**

**Keld Kirkebæk - den moderne herresalon**

Albanigade 47, Odense . Telf. 11 45 58

**Vi anbefaler os med al herrefrisering**



**„SALON JUNE“**

ved June Guldbrandsen

Nørrebro 5, Odense . Telf. 118275

*Den moderne salon for den moderne dame*

**SLAGELSE**

1/S. Marius Hansen  
 Løvgade 44, Slagelse . Telf. 52 05 26 - 52 05 27



**DEPOTET**

Dieselolie - Gasolie - Petroleum  
 leveres overalt til laveste Dagspris -



**SYMASKINER** v/ Sv. Bager

*- det førende schweizerprodukt*

Jernbanegade 20 - Slagelse  
 Telefon 52 29 22

Det store udvalg i mødler og tæpper. Benyt vor bolig-konto, ingen renter eller veksler

**MØBELMESSEN** - Løvgade 16, Slagelse - Telefon 52 37 37

**KVALITETS - MALERVARER**

**Frank Andersen . Tapet og malervarer**

Skt. Mikkelsgade 3, Slagelse . Telf. 52 02 36

**Uden udbetaling**



Som ansat ved  
 D S B

kan De få en

**beklædningskonto**

til et beløb af

**600 kr.**

mod betaling af

60 kr. pr. måned

i 10 måneder

**J. Albertsen**

Nørre Farimagsgade 68-70

2 minutter fra Nørreport Station

*Lad os klare Deres fyringsproblem  
 vi leverer alt i fyringsolier*



**VEJLE DEPOT**

v. Chr. E. Jensen

Vardevej 113 - Vejle - Telf. 870 - 399

*Se godt ud - det er hovedsagen*

**HENRY SCHMIDTS Herresalon**

Vestergade 30 - Vejle

Det er her De får

**4 %** rabat på alle varer



SØNDERGADE 18 - VEJLE - TELF. 19 52

**1/3 Vejle Mælkekompagni**

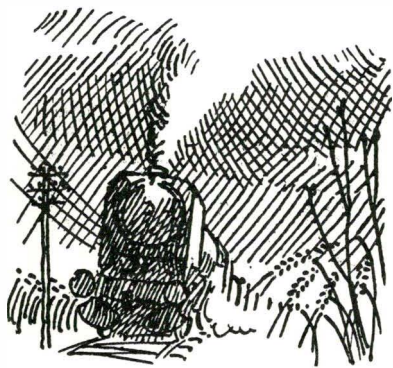
- drik tre glas mælk daglig -

**O. P. CLAUSEN**

*Bageri og Conditori*

Sønderbrogade 44 - Vejle - Telf. 258

*Når haven skal anlægges . . . .  
 tag fagmanden med på råd - henvend Dem til*  
**GARTNERNES AKTIESELSKAB**  
 Skolegade 2 - Vejle - Telf. 2721



**DANSK LOKOMOTIV TIDENDE**  
NR. 8 - 63. ÅRGANG  
20. APRIL 1963



*Indhold:*

Forsikringsvirksomhed blandt statsbanepersonale .....	115
Vejlekassen .....	116
Skole for jernbanemænd .....	117
569 mill. dollar i underskud på persontrafik .....	118
Jernbaneproblemer i Jugoslavien .....	119
Forbrugerpolitik og realindkomst .....	120
Større produktivitet i handelen .....	121
Damer med lodden vrang .....	122
Fra medlemskredsen. Tanker omkring løsningen af elektro-førerne .....	123
Årsmøde og 15 års stiftelsesfest i DEFA .....	123
Under DLF .....	124
Personalialia .....	124

*Forsidebilledet:*

*Bolværksmatroser i aktivitet.*



*Redaktører:*

*E. Greve Petersen*  
(ansvarshavende)  
*K. B. Knudsen.*

*Redaktion og ekspedition:*

Hellerupvej 44, Hellerup.  
Telefon: Hell. 7269.  
Kontortid 10-16.  
Lørdag 9-12.

*Annonce-ekspedition:*

Studiestræde 49, København K.  
Tlf. Central 12327 og Palæ 1142.  
Giro 22289.

Kontortid kl. 8.30 til 16.

Frederiksberg Bogtrykkeri  
Howitzvej 49.

## *Forsikringsvirksomhed blandt statsbanepersonale*

I tilslutning til den kendsgerning, at Vejlekassen den 1. april havde 90 års fødselsdag, kan der være anledning til at bringe jernbaneorganisationernes forsikringsvirksomhed i erindring, ikke mindst af hensyn til de jernbanemænd som endnu ikke har ladet sig forsikre i de af jernbaneorganisationerne ledede forsikringsforetagender, og hvor vilkårene man indgår på, er gunstigere end mangt et stort forsikringsselskabs.

Statsbanepersonalets private gensidige Hjælpekasse, Vejlekassen, er alene en begravelsesforsikring, som sikrer de efterladte efter et medlems død et beløb til dækning af begravelsesomkostningerne.

Den gensidige Uheldsforsikring for de danske Statsbaners Personale yder de forsikrede dagpenge, invaliditets- og dødsersättning i ulykkestilfælde enten det sker i eller udenfor tjenesten.

Forsikringsagenturforeningen for Tjenestemænd ved Statsbanerne dækker brand-, tyveri-, ansvar-, sanitets- og grundejerforsikring.

Bortset fra, at der inden for jernbanemændenes område ikke findes virksomhed dækkende livsforsikring og for eksempel automobilforsikring, rejseforsikring og deslige, så er der iøvrigt dækning for de forsikringer, man i almindelighed har behov for.

Det fælles kendetegn for de nævnte forsikringsforeninger er, at de på rimelig og billig måde tilgodeser den forsikrede fordele, som for den samme pris ikke kan erhverves andre steder. Og i tilfælde, hvor forsikringsbetingelserne tvivlsomt kan ses dækkende, vises der stor imødekommenhed gennem kulanceersättning.

Gennem de mange år, forsikringsforeningerne har eksisteret, er der en uafbrudt fremgangslinie, men der er endnu, i hvert fald for de to sidstnævnte foretagenders vedkommende en del jernbanemænd at hente som forsikringstagere, og som led heri er foretaget en forenkling af akkvisitionen, idet samme forsikringsakkvisitør i sit område tegner forsikringer til disse to forsikringsforeninger.

Apropos forenkling måtte man såre naturligt i en ikke alt for fjern fremtid nå til den erkendelse, at de tre forsikringsforetagender bør gå op i en enhed. Der må derved kunne opnås fordele som kommer forsikringstagerne til gode. Der kan måske være problemer med at skabe en centraliseret ledelse, når de eksisterende respektive ledelser skal indpasses efter helheden. Om de administrative omkostninger vil blive nedsat, kan der måske sættes spørgsmålstejn ved, eftersom det nuværende administrative arbejde i alt væsentligt kan siges at være honoreret fritidsarbejde, men der må på den anden side kunne regnes med større effektivitet gennem bedre overblik over den samlede forsikringsbestand. Og centraliseringen må kunne medføre gunstigere forsikringsbetingelser, hvilket må anses som det afgørende i denne sag.

Dette var et sidespring fra hensigten at agitere for større tilgang i forsikringsbestanden, så man når derhen, at de tre forsik-



ringsforeninger har alle ansatte ved statsbanerne i sine kartoteker. En detaljeret gennemgang af forsikringsbetingelser og -fordele levner denne spalte ikke adgang til, men der findes overalt akkvisitører som er parat med vejledning og op-søg derfor dem – jo før jo bedre.

Forsikringsforeningerne er statsbanepersonalets egne foretagender under egen ledelse. Der gives de gunstigste forsikringsbetingelser til laveste præmie og der ydes altid kulant behandling – så hvorfor ikke straks benytte chancen for at opnå sådanne fordele.

---

## Vejlekassen 90 år

Den 1. april var det 90 år siden Statsbanepersonalets private gensidige Hjælpekasse, Vejlekassen, så dagens lys. Den kom dog ikke til verden under dette navn, men hed oprindeligt De jysk-fynske Statsbaners Hjælpekasse. Som i dag var formålet at yde hjælp til begravelsesudgifter, når et medlem døde.

Det var stationsforstander i Vejle, Reinholdt Jensen, som fremsatte tanken om at skabe en særlig begravelsesforsikring for statsbanepersonale. Han blev med kassens oprettelse dens formand, indtil han afløstes af driftsinspektør R. T. Hansen, Fredericia. Med ham havde Reinholdt Jensen drøftet sine ideer om forsikringstanken, før den blev til virkelighed i 1873.

I begyndelsen var der ikke noget regelmæssigt medlemsbidrag, idet man indskrænkede sig til at opkræve 20 øre pr. medlem, når forholdene gjorde det fornødent. Anderledes i dag, hvor der betales 2,- månedlig, men til gengæld en anden modydelse end dengang.

Det var i øvrigt statens krav til forsikringsvirksomhed, som betingede, at der i 1908 blev fastsat et regelmæssigt medlemsbidrag. Der forlangtes en reservekapital på 300.000,- kr., og formuen androg meget mindre end dette, nemlig godt 23.000,- kr. Medlemsbidraget måtte derfor sættes i vejret. Det fastsattes til 50 øre pr. medlem månedlig, og nogle mindre stigninger fandt sted i årenes løb, indtil 1915 hvor det månedlige medlemsbidrag udgør 65 øre pr. medlem månedlig. Formuen steg nu støt og nåede i 1926 en lille million kroner.

Medlemstallet i årene siden stiftelsen fremviser en uafbrudt stigende kurve, omend der i perioder kun havde været en relativ lille tilgang. Med Vejlekassens 25 års jubilæum var der 8559 medlemmer. I dag er der mere end 28.000.

Trafikinspektør Arnold Jensen afløste R. T. Hansen som formand i 1919 og virkede som sådan indtil sin død i 1934.

Efter dette kom en ændring i kassens ledelse, idet denne efter bestyrelsens opfattelse burde overgå til jernbaneorganisationerne. Efter en række forhandlinger overtog organisationerne derpå ledelsen af Vejlekassen den 1. april 1938, og der kan således nu markeres et 25 års jubilæum for denne overtagelse.

Det var i begyndelsen forholdsvis beskedne beløb som kunne udbetales til begravelseshjælp, men det økonomiske grundlag bedredes efterhånden, så der blev mulighed for en forhøjelse af begravelseshjælpen fra 350,- kr. til 600,-. Da jernbaneorganisationerne overtog ledelsen, blev hjælpen maksimalt fastsat til 635,- kr. Også omkostninger til begravelseshjælp undergik store stigninger, og det var derfor meget realbetonet, at man tog spørgsmålet om tidssvarende begravelseshjælp op til drøftelse. Og i 1959 gennemførtes en kraftig forhøjelse. Det kunne imidlertid ikke ske uden en forhøjelse af medlemsbidraget med 1,- kr. til 2,- kr. pr. måned. Til gengæld kunne udbetales en begravelseshjælp på 620,- kr. til 1110,- kr. afhængig af indmeldelsesalderen. Fra 1. januar 1962 er beløbene yderligere forhøjet, så de for tiden udgør fra 970,- kr. til 2050,- kr.

Overmatros R. Kantsø blev formand for Vejlekassen, da den overtoges af jernbaneorganisationerne i 1934, og da han døde i 1941 trådte den nuværende formand, stationsmester P. H. Pedersen, til.

Vejlekassen er økonomisk velfunderet, og i 1961 udgjorde indtægterne 1.096.319,73 kr., medens der i begravelseshjælp udbetaltes 394.435,- kroner.

Et repræsentantskab valgt af de fire jernbaneorganisationer står for ledelsen, men den daglige virksomhed forestås af en forretningsfører, som fra 1938 var trafikkontrollør L. Mandrup Poulsen. Ved hans død i 1955 afløstes han af overtrafikkontrollør M. S. Lyngesen.



# Skole for jernbanemænd

Tyske Forbundsbaners jernbaneskole i Nürnberg har eksisteret siden 1944, hvor den blev oprettet udelukkende til teoretisk uddannelse af lokomotivmænd fra denne part af riget, og lige fra åbningen til den 28. november 1961 har skolen haft lokaler, der ligger nær tilknyttet et reparationsværksted. I slutningen af krigen ophørte skolen, for kort efter våbenstilstanden at genoptage virksomheden, og cirka 14.000 jernbanemænd har siden oprettelsen gennemgået et teoretisk kursus, som et led i deres uddannelse til jernbanemænd.

Efter krigen har andre kategorier været på kursus her, men langt den største part har været lokomotivpersonale.

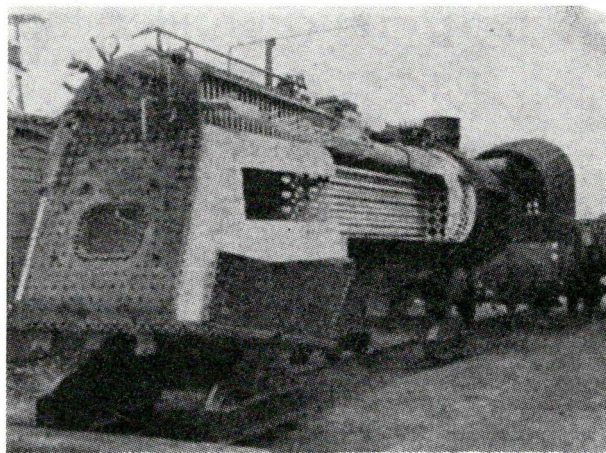
Skolen er bygget på en grund, hvor der før krigen lå en stor ejendom, der udelukkende indeholdt leje- og tjenesteboliger for rangerpersonalet beskæftiget på den nærliggende rangerbanegård. Under et af de svære bombardementer, de allierede foretog over Nürnberg, der er et knudepunkt i jernbanetrafikken, gik hele bygningen med i købet, hvorefter grunden lå ubenyttet hen i adskillige år. At udnytte denne til opførelsen af en tidsvarende moderne jernbaneskole forekom naturligt i betragtning af dens beliggenhed, hvortil kommer, at kravene er steget betydeligt med hensyn til teoretisk uddannelse af alt jernbanepersonale. Af betydelig værdi er det også, at en skole af denne art ligger tæt ved reparationsværksteder af jernbanemateriel samt sikkerhedsanlæg, hvilket i forbindelse med teorien giver gode uddannelsesmuligheder.

En anden vigtig faktor ved skolens beliggenhed er dette, at eleverne har adgang til at benytte rangerpersonalets marketenderi, hvorved man har sparet at bygge køkken og spisesal til eleverne.

Arkitekten, der fik til opgave at tegne bygningen, fik i nogen grad en bunden opgave, idet arkitekturen ikke måtte afvige væsentligt fra andre nærliggende bygninger, og såvel undervisningslokaler, opholds- og soverum skulle indrettes under samme tag.

Der er tre etager, og på den øverste findes lokaler for undervisning; vinduerne her går næsten fra gulv til loft, og i et af de største findes installationer til fremvisning af film, der er et udmærket middel i moderne undervisning.

På de to andre etager findes opholds- og soveværelser og disse er komfortable på alle områder, ligesom der findes bad og toiletter på hver etage. Det er dog ikke udelukkende enkeltværelser; nogle er indrettet med sengeplads til tre, men er så tilsvarende større med rigelig plads til hver enkelts behov med hensyn til klædeskab og deslige. Fra banernes egen varmecentral i Nürnberg bliver bygningen opvarmet ved fjernvarme, hvorfor noget af kælderarealet kan anvendes til opbevaring af undervisningsmateriale. Samtidig er der her en mulighed for indretning af flere undervisningslokaler, da det må antages, at antallet af personale, der indkaldes til kursus, vil blive forøget i tiden fremover. Det er også tanken, at et lokale skal indrettes til hobbyrum bl.a. med opstilling af bordtennis og an-



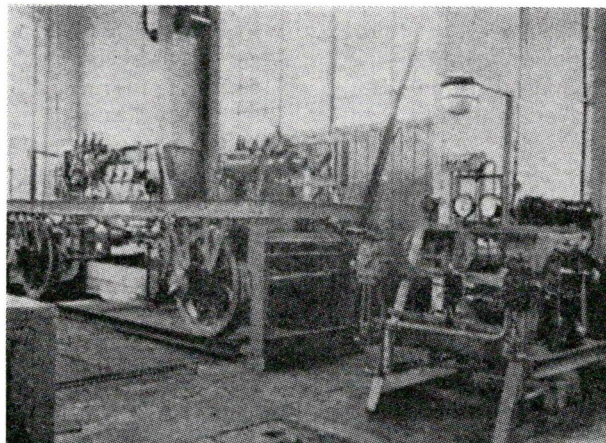
Gennemskåret lokomotivkedel.

dre former for adspredelse i fritiden. I samme forbindelse vil en i nærheden af skolen liggende grund blive udlagt til fodboldspil og anden udendørs idræt i sommertiden.

Erfaringerne fra andre jernbaneskoler i Tyskland har nemlig vist administrationen, at det er af en vis betydning, at eleverne kan opholde sig på skolen uden for undervisningstiden og ikke behøver søge uden for skolens område for at dyrke deres private interesser.

Vedrørende skolens undervisningsmateriale kan nævnes, at dette er »up-to-date« i alle retninger, og intet er sparet for at give eleverne den bedst tænkelige undervisning. Alle de tekniske apparater og maskiner, de forskellige grader af jernbanemænd kommer i berøring med i det daglige arbejde findes enten i original eller modelform og til at skille ad, så man rigtigt får indblik i, hvorledes tingene virker. At lokalerne til undervisning må være af betydelig format fremgår af, at der findes en stor lokomotivkedel, der er skåret igennem fra fyrkasse til røgkammer, hvilket uvægerlig giver eleverne en god forståelse af et damplokomotivs konstruktion og virkemåde. Også bremsesystemets mange forskellige dele findes til hjælp for undervisningen, så alt i alt må det erkendes, at de tyske statsbaners nye jernbaneskole i Nürnberg ligger i topklassen af, hvad der ellers findes i så henseende rundt omkring i verden.

*ITF Journal*



Arbejdende motormodeller.



## 569 mill. dollar i underskud på persontrafik

*Så meget andrager det gennemsnitlige underskud i de sidste 16 år – Baneselskaberne ønsker en tariffmæssig bedre stilling.*

I det følgende fortsætter vi beretningen om USA's jernbaner af i dag, deres kamp for tilværelsen og i relation hertil de rationaliseringsbestrebelse, der udfoldes i de forskellige jernbaneselskaber, på grundlag af oplysninger, givet af præsidenten for »Southern Pacific Company«, D. J. Russell.

Han siger bl.a., at under hensyn til sikkerheden har 17 jernbaneselskaber i USA og Canada udbygget telegrafisk forbindelse på et mikrobølge-net over 12.900 km, og seks andre baneselskaber er i færd med at bygge et net af lignende størrelse, så man vil kunne forudse, at i løbet af de næste tyve år vil de amerikanske jernbaner over ialt 56.000 km have mikrobølge-net til fjernmeldtjenesten.

Driften på 50.000 km af staternes mest trafikerede jernbanelinier dirigeres nu gennem elektron-teknik, og denne vil blive yderligere udbygget. For tiden har man i USA 40 godsbanegårde, som er enten halv- eller fuldautomatiske, hvad angår sammenstilling af godsvogne og formering af tog. Det giver store besparelser på lønningskontoen og overflødiggyr udfyldelse af en mængde papirer. I selve administrationen har man i stort omfang taget elektroniske regnemaskiner i anvendelse.

### *Maskiner gør menneskers arbejde.*

På et særligt område har de amerikanske jernbaneselskaber sat maskiner ind i stedet for menneskelig arbejdskraft. Det er ved lægning af nye skinner. En kolonne her omfatter i dag 70 mand, hvilket er en trediedel mindre, efter at man har taget maskiner i brug, og samtidig er arbejdsydelsen blevet betydeligt større. En mekaniseret kolonne kan lægge mere end en dobbelt så stor sporstrækning, end den langt større kolonne tidligere var i stand til uden maskiner.

En arbejdskolonne på tyve mand udskifter i dag på otte timer over 40 træsveller, mens tidligere 50 mand uden maskiner skulle til for at klare en lignende arbejdsindsats.

Man er i stor udstrækning gået over til at sammensvejske skinner i USA. Alene »Southern Pacific Company« lagde i fjor over 1610 km sådanne skinner, og man har valgt at give dem en længde på 300 meter. De amerikanske baneselskaber råder nu over mere end 10.000 km sammensvejsede skinner.

Derimod er man ikke så langt fremme med anvendelsen af sveller af forspændt beton som på Europas jernbaner. Man finder betonsveller for dyre og har træ til en langt billigere pris.

### *Stor stigning i godsmængde.*

I 1941 var der ved de amerikanske jernbaneselskaber ansat ca. 1.140.000 mennesker, mens tallet i 1961 var nedskåret til 720.000. Samtidig var arbejdstiden blevet afkortet med 16 pct., mens den

befordrede godsmængde androg ca. 88 milliarder ton/miles mere end i 1941. Yderligere blev dette klaret med 13.000 færre lok og næsten 100.000 godsvogne mindre end for tyve år siden.

Driftsomkostningerne for de amerikanske jernbaneselskaber er i det nævnte tidsrum steget 350 milliarder dollar årligt til forhøjet pension, syge- og arbejdsløshedsunderstøttelse. Udgiften til brændsel og olie er blevet mere end tredoblet, mens skatter og afgifter er fordoblet. Tilsammen udgør disse poster ca. 85 pct. af de amerikanske baners samlede driftsudgifter.

Nu som før er jernbanerne det sikreste trafikmiddel. Sikkerheden for såvel de rejsende som banernes ansatte er blevet så stor i de sidste tyve år, at ulykkestallet med dødelig udgang for banernes ansatte kun er halvt så stort som i en hvilken som helst anden tilsvarende periode.

### *Banetakster under kontrol – andre ikke.*

Et af de største problemer, USA's jernbaner har at kæmpe med, er konkurrencen med andre befordringsmidler, som ikke er under den samme kontrol tariffmæssigt, men oven i købet modtager betydelige statstilskud til driften. Dette gælder bl.a. landevejstrafikken med dens store transportselskaber, luftfarten og skibsfarten på floder og kanaler. Luftfartsselskaberne modtog alene i fjor 82 millioner dollar i statsstøtte, og nye lufthavne bliver bygget og drevet med støtte både fra regeringen og de enkelte staters ledelse. Milliarder af dollar er således investeret i forbedring af kanaler og flodtrafik, og det er indlysende, at de fordele, der her ydes trafikmidlerne til lands, til vands og i luften, betyder en skærpelse af konkurrencen over for jernbanerne.

De sidste fem præsidenter i USA har dog haft opmærksomheden henvendt på, at der måtte yderligere støtte til banerne som offentligt befordringsmiddel i form af en ændret takstpolitik, så der bliver bedre balance over for de øvrige trafikmidler. Præsident Kennedy har således ladet udarbejde et forslag til kongressen om ændringer til støtte for jernbanerne, der skal fritages for en 10 pct.'s skat og have store støtteforanstaltninger.

Hidtil har transportselskaber med landevejstrafik kunnet forlange den højst opnåelige fragt, og de lægger sig i underkanten af jernbanernes fastsatte og offentliggjorte tarif. Derved er det lykkedes dem at erobre en betydelig del af transporten af landbrugsprodukter. På samme måde forholder det sig med flodtrafikken.

### *Kampen mod bilerne.*

I de sidste 16 år har det gennemsnitlige underskud på persontrafik været 569 mill. dollar årligt eller 40 pct. af den forøgede indtægt på banernes godstrafik. I 1961 blev underskuddet på persontrafikken »kun« 60 mill. dollar mindre end det foregående år som følge af indskrænket togtrafik og nedlagte banelinier.

Siden 1945 er jernbanernes persontrafik gået gradvis tilbage i takt med biltrafikkens fremgang. Som vi nævnte i den første artikel om USA's jernbaner, sker 90 pct. af samtlige rejser nu med biler.

Den sidste opgørelse viser, at der i staterne nu er over 65 millioner biler eller en vogn for hver 3 personer. I Californien findes det største antal biler, nemlig en vogn for hver 2,1 personer. Biler bliver i stadigt større omfang også brugt til lange rejser, da ikke mindre end 64.000 km nye, flere-sporede autoveje mellem de store byer efterhånden er taget i brug.

Selv om jernbanerne i USA kæmper med de største vanskeligheder, er man dog klar over, at der på flere områder findes gode muligheder, ikke mindst ved et nærmere samarbejde mellem staternes 800 private baneselskaber, for at nedbringe omkostningerne og øge ydelserne.

For tiden ligger et særligt forslag om støtte til 25 af de største amerikanske jernbaneselskaber hos Interstate Commerce Commission. Disse selskaber råder over halvdelen af samtlige staters jernbanelinjer og mere end halvdelen af de samlede indtægter ved jernbanedriften.

Et enkelt eksempel, som har interesse for lokomotivmænd. Overgangen fra damp- til dieseldrift i USA har gjort lok-fyrbøderne overflødige, og beskæftigelsen af dem på andre områder betyder en udgift på mere end 200 mill. dollar årligt.

Jernbanerne må rationalisere, indføre besparelser, forbedre driften og sætte ydelserne i vejret. Disse betragtninger gælder ikke alene Amerikas jernbanevesen, udtaler Russell, men uden tvivl også jernbanerne i hele den øvrige verden.

## Jernbaneproblemer i Jugoslavien

Høstmånederne, hvor høsten skal bringes til byerne og levnedsmiddelfabrikkerne, og hvor leverancerne af vinterens kulforbrug skal gennemføres, medfører altid en akut knaphed på godsvogne ved jernbanerne i Jugoslavien. I høsten 1962 var denne mangel mere akut end nogensinde. En stadig strøm af breve, telegrammer og telefonopringninger strømmede til Voja Nikolic, direktøren for det jugoslaviske jernbaneselskab. Direktør Nikolic har haft vanskelighed ved at forklare, at denne sæsonmæssige mangel ikke kan overvindes gennem en eller anden magisk gestus fra jernbanedirektoratets side.

Manglen på godsvogne i Jugoslavien bliver værre for hvert år, fordi produktionen i sin helhed vokser hurtigere end antallet af godsvogne ved jernbanerne. I løbet af månederne september, oktober og november må hele høsten af sukkerroer sendes til sukkerraffinaderierne i rekordtempo, medens millioner af sække kunstgødning og såkorn må stå til rådighed for landbrugsområderne, hvor man skal fuldføre efterårssåningen, før styrtregnen kommer. Selv de største landbrug kan ikke oplagre sine kartofler, bønner, ris og anden avl, medens på samme tid kulgruberne øger sine krav om godsvogne for at få bragt kulforsyningerne til byerne, før vinteren sætter ind.

Den årlige mangel på rullende materiel er på en eller anden måde blevet løst hvert år af den centrale ledelse for jernbanerne, som gennemførte en

mere eller mindre ligelig fordeling af godsvognene fra et centralt sted.

Høsten 1962 mødte jernbanerne krisen, når det gælder rullende materiel, som en decentraliseret gruppe af autonome systemer tilknyttet det jugoslaviske jernbaneselskab. Jernbanedirektoratet planlagde ikke dækning af manglen i høstperioden på grundlag af prioriteter som den centrale jernbaneadministration gjorde i tidligere år, men hver af dens autonome enheder fordelte det rullende materiel i tilslutning til en række overenskomster baseret på den hurtigste omsætning af godsvogne og som indebar den mest økonomiske og profitabel drift af vognene. Men dette system svigtede, når det gjaldt at tilfredsstille det akutte behov for at transportere høsten og forsyne byerne med kul.

Direktør Nikolic gav sit svar til sine kritikere ved at gengive et statistisk materiale, som viste, at det nye decentraliserede system for distribuering af jernbanevogne havde resulteret i mere effektiv udnyttelse af godsvognene, at omsætningen lå på et langt højere niveau end tidligere og til og med at effektivitetsgraden lå på et højere plan end den gennemsnitlige europæiske standard.

Det må imidlertid konstateres, at denne effektivitet, når det gælder distribuering af jernbanevogne, førte til et større antal protester end de tidligere systemer, fordi man viste sig ude af stand til at løse problemerne, når det gjaldt de behov som forelå i forening med høstkrisen.

Den meget betydningsfulde kulgrube »Kreka« blev stærkt ramt af den akutte mangel på transportmateriel (specielt jernbanevogne). Manglen på godsvogne har tvunget gruben til at formindske produktionen og til at indskrænke antallet af ansatte med tusinder. Lønudbetalingerne til grubearbejderne blev reduceret, og protesterne mod jernbaneadministrationen voksede i omfang og skarphe

Under presset af de voksende protester blev der gennemført reguleringer som mildnede krisen, men samtidig blev alle som benyttede sig af jernbanerne givet en advarsel om at udarbejde konkrete planer for sine fremtidige behov.

Ud fra foreliggende analyser og fakta gav jernbanedirektoratet klar besked om, at dets autonome enheder opererede på grundlag af et omkostningsberegningssystem lig alle andre industri- og transportforetagenders.

Der pegedes på, at gruberne og andre foretagender måtte forstå, at hvis de nu mødte en vis knaphed med hensyn til jernbanevogne, så fandtes der også perioder af året, hvor produktionen var så lav, og jernbanen derfor havde et overskud af vogne som ikke var i drift. Alt dette – fremholdes det – må virke som en appel om bedre planlægning og produktion og omsætning i sin helhed. Jernbanedirektoratet understreger som sit grundlæggende standpunkt, at man ikke kan finde det rimeligt at skulle købe nyt rullende materiel for at løse problemet med knaphed på jernbanevogne i høsttidens få måneder, når man i årets første 6 måneder havde gennemsnitlig 7000 jernbanevogne, der ikke var i drift.

Arvid G. Hansen.



# Forbrugerpolitik og realindkomst

I en undersøgelse der for nylig er offentliggjort i tidsskriftet Økonomi og Politik vises det, at den indkomst der bliver tilbage for en arbejderfamilie, hvor begge arbejder, er steget med ca. 109 pct. fra 1949-50 til 1961-62. Her er i forvejen fratrukket de skatter, som skal betales. I samme tidsrum er priserne imidlertid steget så meget, at reallønstigningen kun bliver på 34 pct.

Disse tal viser klart, hvilken vægt arbejderbevægelsen må lægge på udformningen af en forbrugerpolitik, der begrænser prisstigningerne og dermed hindrer, at de indkomstforhøjelser man tilkæmper sig, forsvinder ud i den blå luft.

I de senere år har der været en stærkere tendens til at holde mere øje med de servicebetonede erhverv, herunder især handel. Udviklingen går jo klart i retning af, at den stærkt øgede mekanisering og automatisering i forbindelse med masseproduktion gør selve varefremstillingen billigere. Vi har set det med landbrugsprodukterne som nu kan produceres omtrent lige så billigt som i fyrrene. En lignende tendens har i de sidste år været fremtrædende inden for industrien. Produktiviteten stiger meget stærkt.

Samtidig med denne tendens kan man imidlertid se, at handelsledene ikke følger med i udviklingen. Handelsskostningerne stiger og kommer dermed til at udgøre en stadig stigende del af den endelige pris på en vare. En medvirkende årsag til dette er den forældede næringslovgivning, vi har her i landet.

## *Handelens avancer.*

Et udslag af den forøgede interesse for handelsledet kan man se i de undersøgelser, som foretages af Monopoltilsynet. Den sidste undersøgelse, der her er foretaget, er foranlediget af omsætningsafgiftens indførelse og forhøjelsen af hjemmemarkedspriserne for landbrugsvarer, idet man frygtede, at disse forhøjelser kunne blive brugt som anledning til at forhøje handelens avancer. Samtidig har man imidlertid foretaget en generel undersøgelse af prisudviklingen i perioden fra januar til oktober 1962. Her skal gives et kort resumé af, hvad undersøgelsen viste for de almindeligste forbrugsvarer.

For brødets vedkommende viste undersøgelsen, at der i området øst for Storebælt i løbet af 1962

var sket prisforhøjelser ud over det, der var godkendt af Monopoltilsynet i Jylland og på Fyn. På grund af disse prisstigninger lå prisen på et halvt rugbrød i hovedstaden således ca. 6 øre over prisen vest for Storebælt og prisen på franskbrød og sigtebrød ligeledes 4-5 øre over prisen i Jylland og på Fyn. Monopoltilsynet benyttede anledningen til at fastsætte maksimalpriser på brød også øst for Storebælt.

For flæsk viste detailpriserne en stigning på 16 pct. fra januar til oktober. Dette betyder, at bruttoavancens beløb er steget med ca. 5 pct. Denne stigning svarer i nogen grad til en stigning i omkostningerne, men der er dog grund til at gøre opmærksom på, at stigningen især falder på hovedstaden, hvilket tyder på, at forhandlerne her har fået en vis gevinst. Gennemførelsen af de forhøjede hjemmemarkedspriser synes derimod ikke at have givet anledning til avanceforhøjelser.

Priserne på okse- og kalvekød har i modsætning til flæskeprisen ikke vist en særlig stærk stigning, og avancerne synes her at være faldet.

For æbler og kartofler steg avancerne temmelig kraftigt, mens der var nedgang i avancerne for andre gartnerivarer.

En række af de almindeligt forekommende kolonialvarer blev ved omsætningsafgiftens indførelse belagt med afgift. En undersøgelse af omsætningsafgiftens virkning, der normalt skulle være ca. 8 pct.s stigning, viste her, at der ved ca. 6000 prisobservationer kunne iagttages stigninger på - 8 pct. og mere - i 35 pct. af tilfældene. I 19 pct. af tilfældene var prisstigningerne på 10 pct. og derover. Hertil kom imidlertid, at der kunne iagttages prisstigninger på enkelte varer, der overhovedet ikke var omsbelagte. Det gjaldt især knækbrød og pulversupper.

Skønt der således ved den foretagne undersøgelse viste sig adskillige skønhedsfejl i handelsledenes avanceberegningsmetoder, er hovedkonklusionen af Monopoltilsynets undersøgelse dog, at det på trods af, at man har konstateret en vis tendens til, at handelen stadigvæk opretholder de samme procentvise bruttoavancer, må antages, at pristigningerne ligger inden for, hvad der betinges af omsætningsafgiften, hjemmemarkedsordningerne og de stigende omkostninger.



*Husmødrene bør undersøge priserne for at kunne sammenligne.*



Detailpriserne  
for flæsk er  
steget 16 pct.

#### Større produktivitet i handelen.

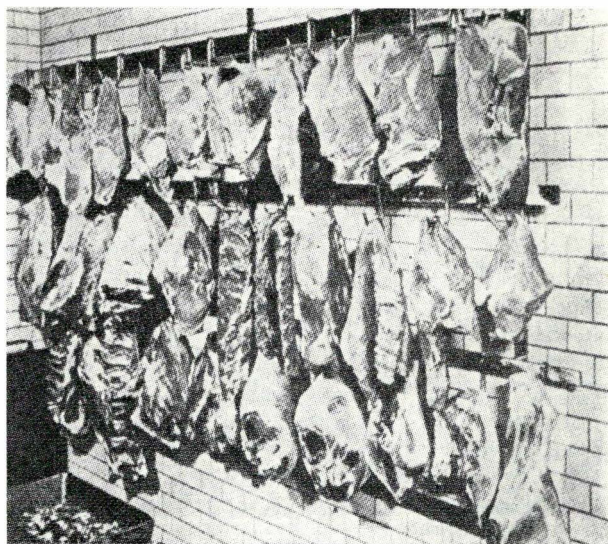
I de tre sidste ord i Monopoltilsynets konklusion ligger imidlertid noget væsentligt. Nemlig det faktum, at man uden videre går ud fra, at priserne automatisk skal forhøjes svarende til de omkostningsstigninger man konstaterer, bl.a. som følge af lønforhøjelser. Denne betragtning udelukker, at man kan tage produktivitetsudviklingen med i betragtning, og man er her lidt inde på samme betragtning, som anlægges ved fastsættelsen af landbrugspriserne. Her skal priserne også forhøjes, når der kan dokumenteres omkostningsstigninger ved henvisning bl.a. til lønudgifterne. Almindelig god forretningssskik kræver dog, at man lægger sin produktion an efter de mindste omkostningers princip. Svaret på stigninger i f.eks. lønomkostninger må være, at man indfører arbejdsbesparende metoder. At dette lader sig gøre fremgår tydeligt af det afsnit i undersøgelsen, der omtaler handelens omkostninger. Det hedder heri, at lønomkostningerne viser betydeligt stærkere stigning for de traditionelle butikker end for storbutikkerne. Heri ligger at selve vor konkurrencehæmmende næringslovgivning betinger større omkostninger og dermed giver argumenter for en del af de prisstigninger, som rent faktisk kan konstateres. Det må derfor være et krav, at Næringslovens bestemmelser om et udsalgssted pr. kommune nu ophæves fuldstændig, så der kan gives frit rum for en udvikling i retning af de omkostningsbesparelser, som den omtalte undersøgelse viser, der er baggrund for.

#### Husmødre som priskontrollanter.

Et særligt interessant afsnit i Monopoltilsynets undersøgelse er den særlige prisundersøgelse som på Tilsynets foranledning er iværksat af husholdningslærerinder og husmødre tilsluttet en husmoderforening. Over 400 personer ud over landet har her foretaget prisundersøgelser og frembragt et interessant prismateriale, der bl.a. viser, at der er meget store prisvariationer for de enkelte varer fra butik til butik. Inden for hovedstadsområdet har man således kunnet iagttage følgende variationer i priserne:

For at den nye prislov  
skal være effektiv,  
er det meningen, at  
husmødre skal fungere  
som priskontrollører  
inden for erhvervet.

**SHHHH!!**



prisvariation i kr.

Mørbrad, ½ kg .....	4,90-6,50
Skinke, ½ kg .....	3,50-5,50
Margarine, kg .....	2,78-2,94
B-æg, stk. ....	0,33-0,39
Smør, ½ kg .....	4,24-4,44

Disse tal viser, hvor vigtigt det er, at den enkelte forbruger undersøger priserne i de forskellige butikker for at kunne sammenligne. Monopoltilsynets initiativ er et meget påskønnelsesværdigt skridt i retning af større forbrugerbevidsthed og kan måske lede frem til, at forbrugerundersøgelser af denne art bliver en fast institution. Når alt kommer til alt, kan den anonyme husmoder nok bedre end den legitimerede prisundersøger finde frem til de priser, som den enkelte handlende faktisk tager for varerne.

Åge Munk.





## Damer med lodden vrang

Uldhandler Jensen vil leve, det behøver ikke være flot og fint, men leve vil han i hvert fald, og han er flittig – husflittig – husflidsarbejde sælges. Vi ser æ bindstouw i et drømmesyn. Store, stoute, jyske bønder, der lader strikkepindene knitre og binder hoser. Men hoserne skal sælges, og andre strikvarer skal sælges. Lad det være kradsuld, eller lad det være dejligt bløde varer, sælges skal de. Så skal de føres rundt fra gård til gård, ja det er der da ikke noget ondt i, og man må godt? Jo, det står skam højtideligt i Næringsloven, at hvis kommunen da giver lov, må husflidsprodukter omføres.

Men det er hårdt i dag at skulle leve af at sælge husflidsarbejder. Folk bliver forvænte. Tænke sig, de vil have rigtigt fabriksfremstillede underbukser, i hvert fald hvis de er billigere end de hjemmesyede. Og så kommer vanskelighederne, uldhandler Jensen skal jo leve, så han må udvide varesortimentet.

Det kræver næsten moderne salgsteknik. Ja det er lige ved at kunne blive selvbetjening, i hvert fald har kunderne lov til at føle på stofferne, mærke det tykke, solide stof, måske endda få lov til at prøve dem, og de behøver ikke at gå uden for døren, jo – uldhandler Jensen gør folk tjenester, men – *det må han bare ikke.*

Næh – lad gå, at man sælger husflidsprodukter, pottemager-, rebslager- og træskomagerarbejder samt blomster, brænde og tørv – dog vel at mærke, hvis det er af dansk oprindelse.

Men det går skidt, så Jensen vil have lov til at sælge til ældre damer, bomuldsstrømper, bomuldsundertrøjer, svære natkjoler – ikke de tynde fine og gennemsigtige – næh, svære natkjoler og underbukser – undskyld det må hedde underbenklæder, når de er fabriksfremstillet til damer. Jensen tænker på alt, så han vil også sælge maco-natkjoler i store størrelser. Det skal nok være med lodden

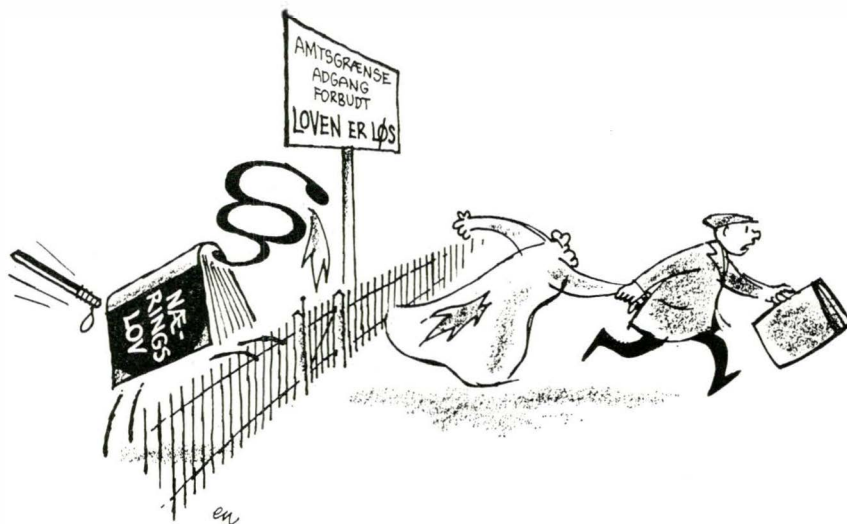
vrang, for det skal ikke være for fint, men til gengæld må det gerne være til mange ældre damer i store størrelser med lodden vrang, ikke bare damerne i Jensens egen kommune, men i nabokommunen, ja måske i naboamtet. Og så er den gal igen.

Jo, den er gal, for Jensen skal holde sig inden for amtsgrænsen. Han må have kortet med og nøje holde øje med, hvor begynder mit amt, og hvor begynder dit? Vi skal jo ikke genere hinanden, vi handelsmænd, og selv om fru Jensen på den anden side af vejen gerne vil have en ældre natkjole i store størrelse, så går den ikke. Det er farligt, – Jensen må i hvert fald pænt spørge myndighederne om lov.

Og det er jo noget galt noget; tænke sig, maskin-strikkede bomuldsstrømper, vil han gå rundt med. Ja, det går ikke – næh, Jensen få gang i strikkepindene og få dem bundet ordentlig, de hoser, og husk, det skal være store størrelser til ældre damer. Jensen er en fare for dansk erhvervsliv. Og så spørger man politiet, amtet, Handelsministeriet, alle tænkelige erhvervsorganisationer, man indkalder højtidelige udvalg, der endevender problemerne for at finde ud af, om Jensen må sælge uldent undertøj i store størrelser til ældre damer med lodden vrang. Jensen! Sådant noget spørger man ikke om. Næh, man gør det heller ikke uden at spørge, man lader være, Jensen. For Jensen, De er en fare for dansk erhvervsliv. De risikerer ved at sætte alle disse myndigheder og organisationer og fine folk i sving med at undersøge noget sådant at bevise, at dansk næringslovgivning er husflidsarbejde – ja, ikke blot husflidsarbejde, men husflidsarbejde, der tilsyneladende har til formål at beskytte gamle damer i store størrelse mod kolde vinde med lodden vrang.

Jensen. Lad være! De er jo liberalist.

Villy Kortsen.





# fra MEDLEMSKREDSSEN

## Tanker omkring løsningen af elektroførerne

I efteråret 1960 da kom der et brev, hvori at statsbanerne skrev, at løsningen (den meget diskuterede) stod for døren, og vi tænkte (eller gjorde vi) av for Søren, for nu skulle vi skrive ja eller nej, det blev gjort i hu og hej, godt nok var der ingen der snød, men en hel del, som det fortrød, til sidst var det dog helt bestemt, at i hvert fald mindst 50 procent, ville væk, selv om de sagde de havde det godt, mens vi andre gik rundt og grinte ganske småt. Men nu har de fleste været på skole, og er væk, selv om der var mange, der var bange af skræk. De har slynget om sig med strøm og reglementer, men, kære venner, sådan er det i nye elementer. Os der er tilbage, vil altid bevare Jer som venner, det ved I godt, hvis I os i fremtiden kender, og for at det fremover ikke skal være lyv, så kom, hvis I er i tvivl, op på perron syv. Vi har i en årrække kørt sammen og skal skilles, men vores gassen, liren og kammeratskabet kan ikke pilles,

vi takker trods alt for årene der hermed svandt, og håber inderligt, I en bedre arbejdsplads fandt.

VH

## Årsmøde og 15 års stiftelsesfest i DEFA

I 1948 blev Danske Jernbanemænds Esperanto Forbund stiftet af en kreds af jernbanemænd, som havde set de store fordele, der ville være ved at komme i kontakt med udenlandske kolleger. Disse fordele er særlig store for jernbanemænd, der jo har mange fælles interesser samt gode muligheder for at rejse, således at de kan besøge hinanden gensidig. Den nye forening, Dana Esperantista Fervojista Asocio som den blev kaldt, blev straks medlem af det nystiftede IFEF, som er en verdenssammenlutning af esperantotalende jernbanemænd.

I år er det så 15 år siden denne stiftelse fandt sted, og dette blev naturligvis fejret ved en selskabelig sammenkomst, som fandt sted lørdag den 16. marts i Folkets Hus i Århus. Der deltog ca. 90 deltagere i festen, og aftenens underholdning vekslede med dans og optræden. Selve hovedfesttalen blev holdt af IFEF's formand, lokomotivmester K. G. J. de Jong fra Holland. I sin tale berørte de Jong bl.a. den glædelige fremgang der var sket de sidste år inden for jernbane-esperantobevægelsen i Europa. Han roste også de danske stiftere og de nuværende ledere for det store arbejde de laver og har lavet for esperantobevægelsen både i Danmark og for IFEF. Han mindes med særlig gælde de 2 IFEF-kongresser i Danmark i 1949 og 1958, som havde været virkelig vellykkede.

I dagens løb kom der mange hilsener og lykønsninger bl.a. fra Sverige, Norge, Holland og Østrig samt fra flere indenlandske organisationer.

Årsmødet afholdtes om søndagen i mødelokalet på Århus H. Formanden I. Kensing aflagde beretning om året der var gået, han omtalte bl.a. det vellykkede fagmøde som DEFA lod afholde for de udenlandske jernbanemænd som deltog i UEA-kongressen i København sidste sommer. Han var taknemlig for den store forståelse som DSB havde vist ved tilrettelægningsen af dette møde, idet generaldirektøren havde stillet mødelokalet i Generaldirektoratet til vor rådighed, ligeledes havde vi fået tilladelse til at udsmykke Københavns Hovedbanegård. Speciel trafikkontrollør Loumann Nielsen i generaldirektoratet var vi tak skyldig for det store arbejde, han har lavet, idet han holdt hele foredraget på esperanto, skønt han ikke er esperantist. Foredraget drejede sig om Fugleflugtslinien, om tilrettelægning og bygning af denne. De københavnske jernbanesperantister fik ligeledes en tak for det store arbejde de havde udført under kongressen.

Kensing omtalte ligeledes sin glæde over den villighed som de forskellige jernbane-fagblade har vist os i det forløbne år, specielt Jernbane Tidende har vist os stor imødekommenhed, idet det har givet os tilsagn om optagelse af visse artikler årlig.

Til forbundets forretningsudvalg blev togfører I. Kensing, Århus genvalgt som formand med akklamation, det samme blev K. Fisker, Århus som kasserer. Som sekretær nyvalgte ba. N. A. Antonsen, Århus.

Til IFEF-kongressen i Stoke-On-Trent i England valgtes som kongresdelegerede stbtj. Pedersen, Odense og Antonsen, Århus.

Til næste års mødested for årsmødet valgtes København efter invitation fra København-afdelingens formand. Den københavnske afdeling kan til næste år fejre sin 10 års stiftelsesfest, og ønskede at fejre det samtidig med årsmødet.

Antonsen.



- Hvem var den mand du fik til at lægge vand ind på grunden ?





## Tak

Til alle, som har udvist opmærksomhed og deltagelse ved min mands, lokomotivfører M. Nørsgaard Pedersen, død og begravelse, bringes en hjertelig tak.

*Jenny Nørsgaard Pedersen og børnene.*

## »Lanternen«

»Lanternen« afholder sin ordinære generalforsamling i »Folkets Hus«, Enghavevej, torsdag den 2. maj 1963 kl. 16 præc. med følgende dagsorden:

1. Valg af dirigent.
2. Protokol.
3. Beretning.
4. Regnskab.
5. Indkomne forslag.
6. Valg.

Eventuelle forslag må være formanden i hænde senest 8 dage før generalforsamlingen.

Efter generalforsamlingen samles vi til spisning bestående af

- 1 stk. med sild.
- Wienerschnitzel.
- 1 stk. med ost.

Hertil serveres der af drikkevarer 1 øl, 1 snaps og kaffe. Pris pr. deltager kr. 10,00.

Indtegning sker på Gb., Av. og Hgl. eller på telefon 74 59 59 og 30 21 54. Indtegning slutter torsdag den 25. april kl. 12.

Vel mødt.

*Bestyrelsen.*



*Forfremmelse til lokomotivfører i 15. lkl., anvendes indtil videre som kørelærer i motordriften efter ansøgning ifølge opslag pr. 1-6-63.*

Lokomotivførerne (12. lkl.):

- E. A. Pedersen, Helgoland.
- V. E. T. Sørensen, Helgoland.
- H. V. L. Hansen, Helgoland.

*Forfremmelse til lokomotivfører i 15. lkl. fortrinsvis til betjening af lyntog litra MA efter ansøgning ifølge opslag pr. 1-6-63.*

Lokomotivførerne (12. lkl.):

- G. J. Pedersen, Helgoland.
- S. H. B. Olsen, Helgoland.
- E. Nielsen (Jerril), Helgoland.

- C. E. Johansen, Helgoland.
- N. Martinsen, Helgoland.
- H. T. Stenkvist, Helgoland.
- C. A. Müller, Helgoland.
- J. K. Nielsen, Århus.
- K. G. V. Karlsen, Århus.
- E. A. Christensen, Århus.
- K. F. V. Sørensen, Århus.
- K. A. Andersen, Århus.
- V. G. Berg, Århus.

*Forfremmelse til lokomotivfører i 12. lkl. som afløser i elektrokontrollen, dels som kørelærer i den elektriske drift efter ansøgning pr. 1-4-63.*

Elektrofører (12. lkl.):

E. M. Mejlstrup, Enghave, i Enghave.

Elektrofører (10. lkl.):

H. B. Henningsen, Enghave, i Enghave.

*Forfremmelse til elektrofører (10. lkl.) efter ansøgning ifølge opslag pr. 1-4-63.*

Lokomotivfyrbøderne:

J. Bach, København Gb., til Enghave.

J. Olsen (Kampsø), København Gb., til Enghave.

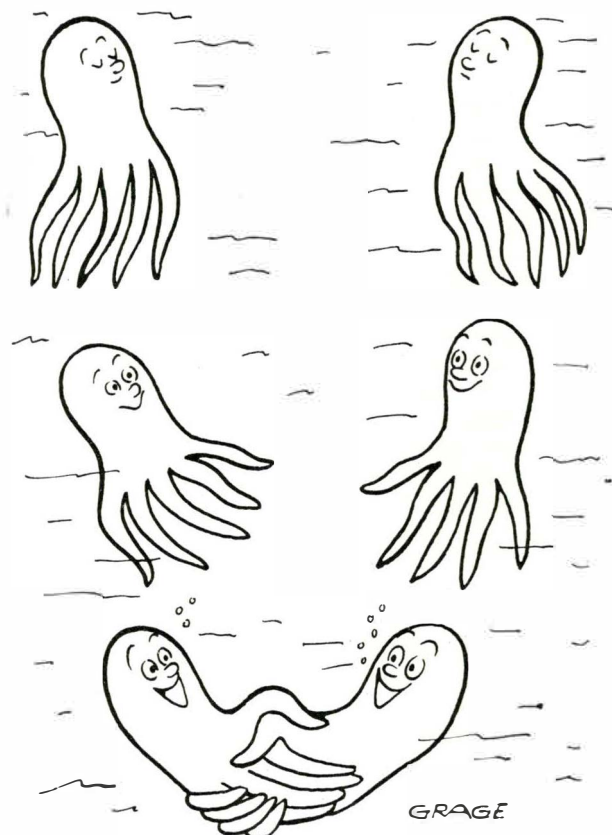
A. G. V. Olsen, København Gb., til Enghave.

O. Beck, København Gb., til Enghave.

H. P. Frederiksen, København Gb., til Enghave.

O. Jensen, København Gb., til Enghave.

P. H. Johansen, København Gb., til Enghave.





## AALBORG

### Den moderne damefrisørsalon

for den moderne dame

**BODIL PEDERSEN** (Mie Danielsens etf.)  
Vesterbrogade 51 . Aalborg . Telf. 28250

### Bruno Johansen

Alt i 1. kl.s

Dannebrogsgade 11, Aalborg **kød - flæsk - pålæg**  
Telf. 28723 **et godt sted at handle**

### Knud A. Bønnelykke

Vi giver 3% på alle varer

Absalonsgade 3 - Aalborg - Telf. 32567

Alt i  
kolonial  
konserver  
tobak  
vine

POUL JOHANSEN

### AUTOVÆRKSTEDET

Thorsgade 37 - Aalborg - Telf. 38130

alt mekanikerarbejde udføres; reservedele - smøring

## THISTED

### Johs. Mortensen & Sønner

Tømrer- og maskinsnedkeri

Tilbud gives gerne

Toldboldgade 5 - Thisted - Telf. 198

### Sørensens Herremagasin

Torvegade 1 - Thisted - Telf. 499

Stedet, hvor man handler, midt i byen

### Mal og bevar hvad De har -

Tapet - Farver - Gulvbelægning

Jensen & Langballe

Store Torv - Thisted - Telf. 1401-1414

## PADBORG

Tøj til hele familien

### TEXTILHUSET

Nørregade 38 . Padborg . Telf. 73467

## HOLSTEBRO

### Magasin »MOR og DATTER«

v/ H. Korch-Christensen

Nørregade 17 - Holstebro - Telf. 707

MANUFAKTUR KJOLER STRØMPER

## KØBENHAVN

L. A. Jørgensen, Lergravsvej 63

### BOGTRYK

Telefon Asta 5002 . København S

## SVENDBORG

Træsko og træskostøvler  
med og uden lammeskindsoer

### FA. LANGE

Møllergade 51 - Svendborg  
Telefon 27 32

## FREDERICIA

### Alle kan sælge Facadepuds!

Men hvem garanterer for den håndværksmæssige udførelse for arbejdet.  
Det gør vi, vort arbejde udføres af murermestre og er derfor Deres garanti for  
udførelsen - Tilbud gives uden forbindende

Repr. Sv. Aa. Johansen

Tlf. Fredericia 1257

### AASE NEERGAARD

statsexam. ejendomsmægler

Prinsensgade 60 - Fredericia - Tlf. 1554



- KVALITET FOR KENDERE

Christoffersens Vin-Import

Grundl. 1881

v/ Cort Trop

FREDERICIA . TELEFON 42

### Calvi

Vestebrogade 34 - Fredericia - Telf. 1006

- vi leverer det bedste brød  
- vi anvender kun de bedste råvarer

### E. M. H.'s KOLONIAL

Alt i Konserver - Vin - Kolonial - Tobakker & Parfumeriartikler

Prøv vor ekstrafine kaffe

- 3% rabat ved kontant køb -

Vesterdalsvej 9 - Telefon 1257

### BOGTRYKKERIET

Nørrebrogade 5, Fredericia

W. L. Christiansen . Tlf. 1014

Alle arter tryksager til små priser  
- Festsange -

### »LA BELLA«

blomster- og kransforretning

anbefales de ærede medlemmer

Gothersgade 15, Fredericia 598

v. Doris Sørensen



## HORSENS

### Skotøjsmagasinet »Brock«

Søndergade 40, Horsens . Telf. 25900

der er go' gang i sko fra Brock

## VIBORG

### Bollette A/S

Bolettes familiekonto er  
mere værd end  
rede penge.

St. Sct. Hansgade 6 - Viborg - Telf. 4030

CONSUL  
Symaskiner

Syning er ikke alene en nytteting -  
men også en dejlig hobby

E. K. HUSHOLDNINGSMASKINER

Sct. Mogensgade 54 - Viborg - Telf. 404



## GRAASTEN

### ERVIN SIEVERTSEN

Havnegade · Graasten · Telf. 51455

ALT I KOLONIAL - KONSERVES - VINE - TOBAK

Husk vor ekstrafine Tingleff kaffe

Hos vor BAGER finder De et rigt udvalg i lækre kager  
Specialitet: Fødselsdagskringler og kranssekager

**J. P. Hansen, Nygade 20, Graasten . Telf. 51420**

*Maleren kommer – Vinter og sommer*

### Johan Chr. Jonasson

MALERMESTER

HAVNEGADE · GRÅSTEN · TELF. 51554

### Graasten Droge- og Fotohandel

AAGE NØRGAARD

Telf. 51054

ALT FOTOARBEJDE UDFØRES

## HERNING

*der er - go' grund*

brug **HERNING STORVASKERI**

TELEFON 1818

### Fr. Lorentsen

Stort udvalg i vine og tobaksvarer

ALT I PIBER - PIBESERVICE

BREDGADE 38, HERNING. TELF. 142

## VEJEN

### M. C. JENSENS SKOTØJSFORRETNING

v/ J. C. Jensen

Vi har alt i dame-, herre- og børnefodtøj

**Søndergade 5, Vejen – Telefon 94**

### VEJEN FOTO v/ E. Andersen

Alt i fotoartikler og fotoarbejde udføres  
Portræt og børnefotografering

**Nørregade 4 – Vejen – Telefon 40**

## AABENRAA

### A/6 HOFFGAARD

AABENRAA

*altid først med det nye*

### AABENRAA GLASSLIBERI

H. Kristensen & Søn

St. Pottergade 29 - AABENRAA - Telf. 22945

Strandvejens Autohandel

v/ Bdr. Liss

Autoriseret



Forhandler

AABENRAA - Telf. 22570

## SØNDERBORG

### Pfaff-Service System

v. V. Damkjær

St. Rådhusgade 2 - Sønderborg - Telf. 22471

Pfaff symaskiner - Vaskemaskiner - Køleskabe

### Kaj E. Sandholdt

Slagtermester

Sundmarksvej 67 - Sønderborg - Telf. 21586

*Vi har alt i*

*1. kl.s kød - flæsk - pålæg - konserves*

**Der er go' gang i skotøjet fra**

### ANDRESEN & CO.

Rådhusvej 2 - Sønderborg - Telf. 23059

**Vi har alt i skotøj til damer - herrer - børn**

### Fotograf Ingwersen

Atelier - Fotohandel

Rådhusvej 9 - Sønderborg

Telf. 23966

Lys petroleum



Gasolie

Fyrings diesel

Farvet benzin

Sønderborg depot

v. A. Ødis Schmidt, Brogade 15 - Telf. 24515

Deres direkte olieledning

. . . *De spiser godt og billigt på*

### K.F.U.M.s restaurant og pensionat

i Sønderborg, Løkken 28

Telefon 2 29 12

### SØNDERBORG KAFFERISTERI

Math. Lorenzen

KASTANIEALLE 17 . SØNDERBORG . TELF. 23851

## KRUSAA

**Tag en karton mælk med på rejsen.**

Bov Sogns Andelsmejeri  
Krusaa

### Smedeby Savværk og Trævarefabrik

v. J. J. Sørensen

SMEDEBY . TELF. KRUSAA 71460

Køb Deres møbler, hvor udvalget er størst!

### Fa. Allann Lind's Møbelforretning

Bov, Sønderjylland . Telf. Krusaa 71336



## NYBORG



### NYBORG DEPOT

V/ E. Pedersen,  
Nygade 1 - Nyborg - Telefon 2020

Lys petroleum - Gasolie - Fyringsdiesel  
Farvet benzin - Smøreolie

**Deres direkte olieledning - Telefon 2020**

#### Sprotoftens Selvbetjening

v. Arne Vestergård

Vi er altid til tjeneste  
med alt i kolonial, konserver,  
kaffe, vine, tobak

Husk alt i lynfrosne varer,  
også kold snaps

#### P. WEILING

Struer . Tlf. 5 0093

Anbefaler alt  
i moderne  
blomsterbinderi

#### Asger Nielsen

L. Søndergaards efft.

\*

Ure Optik Guld Sølv

\*

Struer. Telf. 5 02 70

#### NYBORG DAMPVASKERI OG TRI-RENSERI

Kemisk Tøjrensning  
Telefon 54

#### STRUER

For synet en vinding,  
køb brillen hos Sinding!

★  
STRUER . Tlf. 50119

#### Thomas Hansen's Bageri

bringes i velvillig Erindring  
Brødet bringes overalt i Byen  
Danmarksvej, Struer. Tlf. 50308

#### 1/2 Struer Kulimport

Tlf. 5 07 77

## NYKØBING F.

#### O. N. P. Mørch, v/ snedkermester H. Andersen

Østergade 14, Nykøbing F. Telf. 85 01 51

Alt vedr. begravelser og ligbrænding besørjes

## „UNG MODE“

Raadhusstræde . Telf. 85 36 18

Modecentret  
i Nykøbing F.  
for den moderne  
moder og datter!

★

#### Arne Aa. Ryde, eksam. ejendomsmægler

Tværgade 15, Nykøbing F. Telf. 85 21 72

Villaer og ejendomme anvises til køb og salg

#### H. P. KREJL's Eftf. v/ Bent Frederiksen

Grønnegade 1, Nykøbing F. Telf. 85 00 55

Kolonial . Konserver . Vine . Tobak

- KREJL's kaffe i kanden er bedre end nogen anden!



#### SERVICE STATION

v. Lautrup Larsen & Stig Jensen

Benzin . Olie . Vask . Smøring  
Autogummi

Gaabensevej 106, Nykøbing F. Telf. 85 06 37

## KØBENHAVN

#### J. B. Schilder

Nørregade 7 - Kbhv. K. - Central 2058

Uniforms-Skrædderi - Målkonfektion

## ESBJERG



Det førende Schweizerprodukt

### Symaskiner

Strandbyplads 3, Esbjerg. Telf. 24485

#### FRANKS KIOSK

Alle dag- og ugeblade, tidsskrifter, lommeromaner

Husk at vi tipper hver uge

Torvegade 116, Esbjerg. Telf. 22101



Udvalget er stort  
i gave og brugsting

Køkkenudstyr - Glas - Porcelæn

Strandbygade 42 - Esbjerg - Telf. 29130

.. der er altid noget nyt i

## DET NYE BOLIGHUS

v/ Jørgen Hansen

Storegade 148 - Esbjerg - Telf. 25017

## VESTERBYENS FARVEHANDEL

v/ Frede Alsrud

Farver - tapet - linolium - rullegardiner

Strandbygade 56 - Esbjerg - Telefon 21982



Banegaardspladsen - Esbjerg

Telefon 272 25 - 262 44

## HOBRO



Service Station v/ Søren Hansen

Brogade - Hobro - Telefon 211 20

Benzin - Olie - Vask - Smøring

## IKAST

for  
mænd



for  
drenge

Hans Jensens eftf. - Ikast

## NAKSKOV



Ring til V. VATIT

NAKSKOV - TELEFON 236

Vi reparerer alle mærker

#### Erik Lærke . Malermester

Stormarksallé 14 . Nakskov

Alt malerarbejde udføres - sommer og vinter

Tilbud gives gerne uden forbindelse

## AARHUS

**D. S. B.**  
kører altid i  
Haandværkerforeningens  
Restaurant og Selskabslokaler  
Aarhus Tlf. 2 02 33

DERES RADIO- OG TV-SPECIAL-FORRETNING!  
Faglig salg og service

**VIBY RADIO . GEORG SØRENSEN**  
Kongevej 19 . Viby J. . Telefon 41633

**URFIRMAET G. HOLST EFTF.**

v/ Svend Nielsen  
*Alt i ure til hjem- Damer og Herrer*  
*1. kl. s reparationsværksted*  
Frederiksgade 48 - Aarhus - Telf. 29414

## KOLDING

*Vi klarer Deres fyringsproblem -*



**KOLDING DEPOT**  
v. Svend Berg

Dyrehavevej 1, Kolding - 3982... Deres direkte olieledning

*Bendixen Brilller*

Søndergade 16  
Kolding . Telf. 2777



*Salon »LAILA«*

Den moderne salon for hårpleje  
formskæring - permanent - frisering

Agtrupvej 125, Kolding - Telefon 3935

**KOLDING FOTO** v/ R. Hartimmer

Jernbanegade 32, Kolding Telf. 54

Vi fremkalder og kopierer Deres film . Pas- og kørekortfoto på 2 min.

## MIDDELFART

*Vi har byens største udvalg i FRAKKER & KJOLER*

**MIDDELFART KONFEKTION**

Østergade 26 - Middelfart - Telf. 923

vi åbner Dem gerne en konto.-

**EJNER PETERSEN** Snedkermester

Alt i møbler - Gulvtæpper - Ottomaner  
Alt vedr. begravelser ordnes

Østergade 52 - Middelfart - Telf. 164

## RØDBY HAVN

**TAGE MADSEN**

Havnevej 13, Rødby Havn . Telf. 905033  
Kolonial . Konserves . Kaffe . Vine . Tobak,  
Skibsproviantering

## KALUNDBORG

**N. JENSENS SØNNER**

*Inventar- og bolig montering*

Telf. Kalundborg 280

**KALUNDBORG KULKOMPAGNI**

Aktieselskab

Tlf. TRETEN

Tlf. TRETEN

**Fiskehus nr. 1**

Viktor Nielsen

Tlf. Kalundborg 659

Altid friske Torske- og Rødspøtte-  
filet'er samt Fiskefars.

Leverandør til Feriehjemmet.

*Svenn Høj*

Kystens Købmandshandel  
Sdr. Nyrup pr. Kalundborg  
Telf. Raklev 43

Slagtermester **Børge Rasmussen**

Kordilgade 10

Telefon 173

Privat 1243

Altid første Kl. Varer

**Spis mere OST,**

ring så kommer Fællesen

Leverandør til Feriehjemmet

Tlf. Kalundborg 1029

**OTTO NIELSEN**

Malermester

o

Tlf. Kalundborg 447

*Fineste*

**Kød, Flæsk, Paalæg**

Slagteriets Udsalg, Kordilgade 44  
Tlf. Kalundborg 161

Leverandør til Feriehjemmet

Kalundborg

Fællesbageri

»Køb det hos

*Schau*

lige i nærheden«

## TØNDER

**TØNDER KIOSK**

v. K. RASMUSSEN

STOREGADE 21 . TØNDER

Telf. 21204

Alle dag-  
og  
ugeblade!



**BP Tønder Depot**

v/ A. Møller Jensen

Vestergade 31 - Tønder - Tlf. 2 1180

**Deres direkte olieledning**

*Renseri* **PIKA**

v/ P. J. Schmidt

Østergade 49 - Tønder - Telf. 22682

**Peter Jacobsen**

FARVEHANDEL

Farver . Lakker . Tapet

Storegade 16, Tønder . Tlf. 22368

**Tønder Tandteknik**

v/ H. A. Grubich

Østergade 9, Tønder . Tlf. 21703

## RISSKOV

**Aarhusegnens  
Husholdningsskole**

Riisskov st. Tlf. Aarhus 78446

3. mdrs. kursus fra maj og august

5. mdrs. kursus fra maj og novbr.

Mod. skole, smukt beligt. Statstilsk. kan  
søges. Progr. og opl. send. Anna Hansen.

## HØJBJERG

**UNGE HJEMS HØJSKOLE**

Skaade pr. Højbjerg, 7 km sydf. Århus

Et vidunderligt højskoleop-  
hold på Danmarks mest mo-  
derne højskole med levende  
undervisning for vor tids  
unge. Kursus beg. novbr.  
og jan. Program sendes. Un-  
derstøttelse kan søges.